

Porsche 911 GT1

Porsche A.G.

n°25: Boutsen-Stuck-Wollek

n°26: Dalmas-Collard-Kelleners

Vérifiez vos pièces et lisez attentivement les instructions et conseils avant de commencer le montage.

Check all parts and read attentively instructions before starting assembly.

Pièces résine:

- 1 coque #1 blanc
- 1 châssis #2 Blanc, avant et Ar noir
- 1 prise d'air de capot #3 noir
- 1 bas de prise d'air centrale #4 noir satin
- 2 rétroviseurs D & G #5 blanc (26) ou bleu (25)
- 2 portières G & D #6 blanc
- 1 tableau de bord #7 noir satiné
- 1 siège #8 noir satiné
- 1 petit boîtier Motronic #10 noir satiné
- 1 boîtier Electronique #11 noir satiné
- 1 boîtier chronométrie #12 gris
- 1 volant #13 noir satiné
- 1 boa d'aération #14 noir satiné
- 1 réservoir d'eau #16 blanc satiné
- 1 levier de vitesse #17 carbone
- 2 renforts latéraux d'arceau #18 noir satin

White metal:

- 1 lame aileron arrière #19 blanc

Pièces tournées:

- 1 pied d'antenne #20 noir satiné
- 1 moyeu de volant alu #21
- 1 support de thermos #22
- 1 prise d'air comprimé #23
- 2 extincteurs alu #24
- 1 cric arrière #25
- 2 jantes 18" avants
- 2 jantes 18" arrières larges

Divers:

- tube pour 2 pots d'échappement
- 1 pare-brise thermoformé (extérieur)
- 1 thermo de phares
- 1 jeu de vitres latérales
- 2 pneus avants
- 2 pneus arrières
- 2 axes
- 4 vis
- 1 planche de décals + LM97+Intérieur
- 1 antenne souple
- Fil électrique pour câblage
- 1 planche de photodécoupe laiton
- 1 planche de photodécoupe nickelée
- 4 inserts de roue matricés
- 1 planche de freins 18" pleins

Resin parts

- 1 body #1 white
- 1 chassis #2 white, front & rear: black
- 1 bonnet air intake #3 satin black
- 1 roof air intake #4 satin black
- 2 mirrors LH & RH #5 white(26) or blue(25)
- 2 doors LH & RH #6 White
- 1 dashboard #7 satin black
- 1 seat #8 satin black
- 1 small Motronic unity #10 satin black
- 1 Electronics unity #11 satin black
- 1 timing unity #12 grey
- 1 steering wheel #13 satin black
- 1 air duct #14 satin black
- 1 water tank #16 Satin white
- 1 gear lever #17 carbon
- 2 side bars of roll-cage #18 satin black

White Metal:

- 1 rear wing #19 white

Turned parts

- 1 aerial base #20 satin black
- 1 steering wheel hub #21
- 1 drink unity #22
- 1 air pressure connection #23
- 2 aluminium fire extinguishers #24
- 1 rear liftjack #25
- 2 18" front wheels
- 2 large 18" rear wheels

And...

- 1 tube to make two exhausts pipes
- 1 vacformed external windscreen
- 1 set of vacformed lights covers
- 1 set of side windows
- 2 front tyres
- 2 rear tyres
- 2 wheels rods
- 4 screws
- 1 decals sheet +LM97+Inside
- 1 antenna
- Electrical wire... for wiring!!
- 1 brass p/e sheet
- 1 plated p/e sheet
- 4 formed wheels centres
- 1 set of 4 18" disc brakes

Pièces photodécoupées / Photoetched parts

- P1= radiateur / cooler
- P2= coupe-circuit rouge / switch-off red
- P3(G & D)= feux arrières orange et rouge vitrail / LH & RH rear lights stained orange and red
- P4= fenêtre de tringlerie de boîte / gear rod bushing
- P5= plaque d'identification, au choix! / Id. plate, Choose!
- P6(x2)= rétroviseurs / mirrors
- P7= Fermeur de harnais / Seat belts locking
- P8= Feu de stand rouge ou vert vitrail / Pits light stained red or green
- P9= grille avant / front grille
- P10= support de thermos / Drink unity mounting
- P11= pédalier / pedals
- P12(x4)= boucles de harnais / belts buckles
- P13= veilleuses / spotlights
- P14= clignotants orange vitrail / front turnlights stained orange
- P15(x2)=clignotants orange vitrail /turnlights stained orange
- P16(x4)= phares / headlights
- P17(x4+1)= attaches-capot / fasteners
- P18= réglette d'aileron / rear wing let
- P19(x2)= bouchon d'essence / fuel fillers
- P20= bouchon d'huile / oil filler
- P21(x2)= serrure côté porte / door lock (over door)
- P22(x2)= serrure côté carrosserie / door lock (over body)
- P23(x4+1)= bases d'attaches-capot / fasteners plates
- P24(x2)= feux de numéros / side numbers lights
- P25(x2+1)= fermetoirs capot avant / bonnet fasteners
- P26(x6+1)= attaches de pare-brise / windscreen clips
- P27(x4+1)= goupilles de roue / nuts locks

Peindre en Blanc / Paint White:

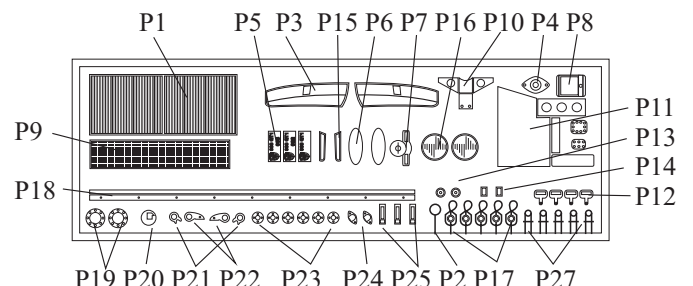
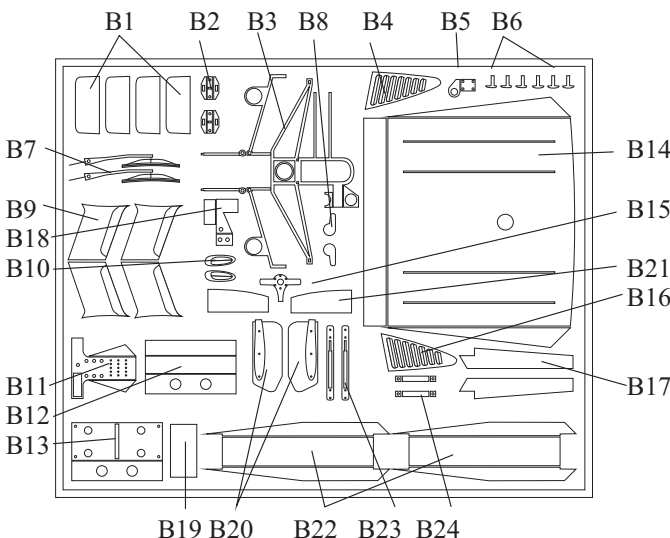
- B1(x4)= déflecteurs de prise d'air / air intake plates
- B10(x2)= poignées de portes / doors handles
- B12= élément de châssis, côté droit / RH chassis frame
- B13= élément de châssis, côté gauche / LH chassis frame
- B17(x2)= dérives de bas de caisse arrière / rear side skirts
- B20(G & D)= dérives d'aileron / LH & RH wing fins
- B21(x2)=éléments de spoiler / spoiler plates

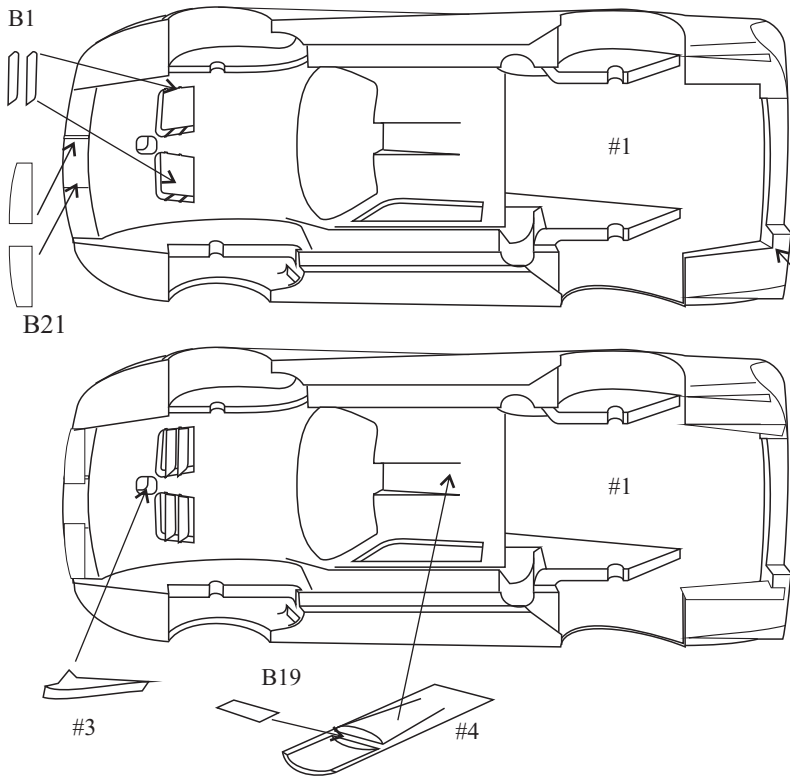
Peindre en noir satiné / Paint Satin Black:

- B2(x2)= liaisons tubes/venturi / rear venturi to chassis rods fixings
- B3= bâti tubulaire arrière / rear frame
- B4= custode droite / RH "C" plate
- B6(x4+2)= attaches capots / fasteners
- B7(x2)= essuie-glaces / wipers
- B9(x2)= supports verticaux d'aileron /vertical wing mountings
- B11= console centrale / control panel
- B14= Venturi / rear Venturi
- B15= volant / steering wheel
- B16= custode gauche / LH "C" plate
- B18= support de boîtier chrono / Timing unity mounting
- B19= séparation de prise d'air centrale / air intake plate
- B22(x2)= cloisons de venturi / venturi partitions
- B23(x2)= supports d'aileron / wing mounting frames
- B24(x2)= poignées de portes / doors handles

Peindre en rouge / Paint Red:

- B5= crochet de remorquage avant / front hook
- B8(x2)= poignées intérieures de portes / inside door handles





Avant peinture:

Insérez les plaques B1 dans les fentes prévues à cet effet; vérifiez leur alignement symétrique. Collez les dérives B17 et les plaques B21 sur la coque; mastiquez les joints formés par B21.

Pliez les plaques B12 et B13, à coller sur le châssis.

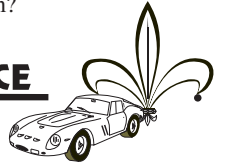
Before Painting:

Locate and place plates B1 through air intakes, adjust if necessary to get symmetrical. Glue fins B17 and plates B21 on body; fill around B21.

Si vous avez des problèmes, ou des suggestions à nous faire, n'hésitez pas: Contactez-nous!

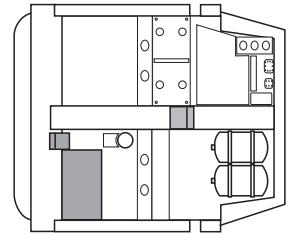
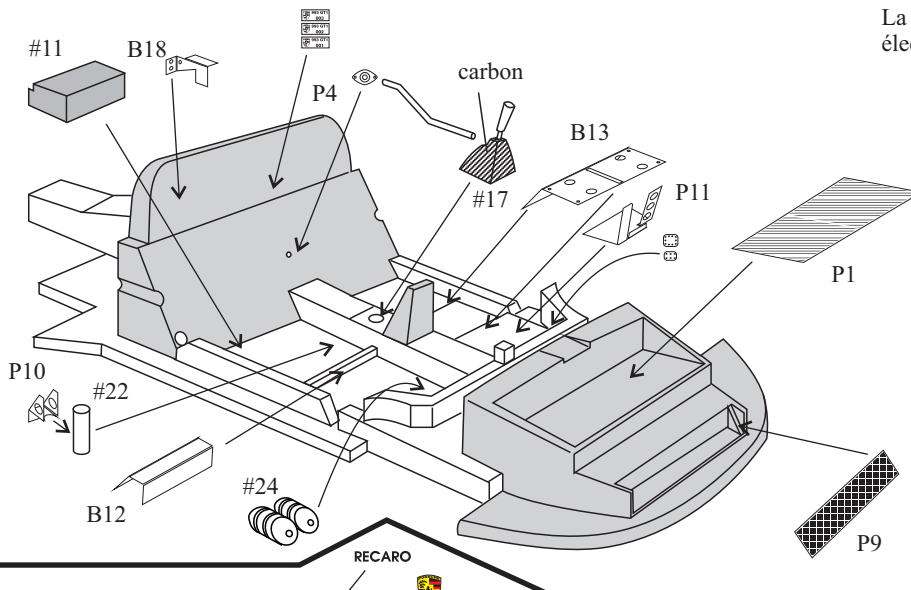
Any problem? Suggestion? Feel free to contact us:

RENAISSANCE



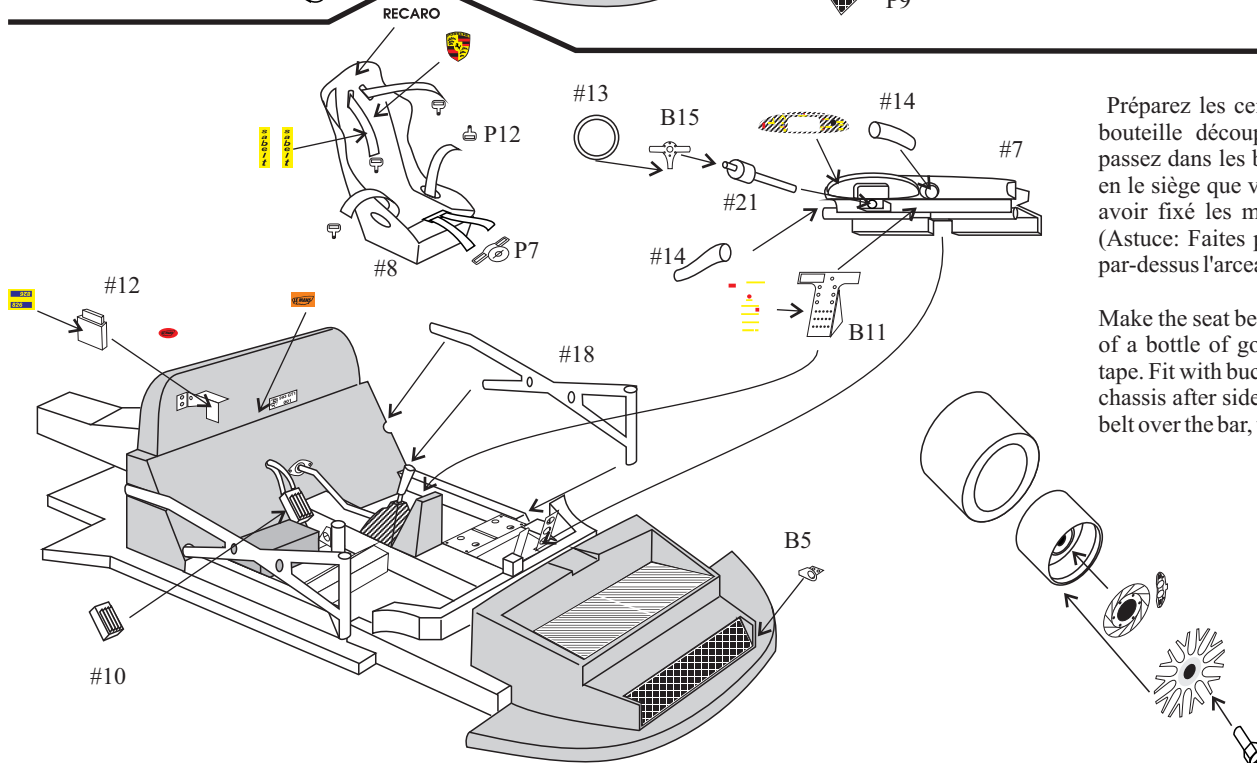
BP 108
79 rue henri Dillies
59155 FACHES THUMESNIL
France
Tél: 03 20 53 82 97
Fax: 03 20 85 98 37

La tige de commande de boîte sera à confectionner avec du fil électrique noir, à plier suivant schéma et à passer dans P4



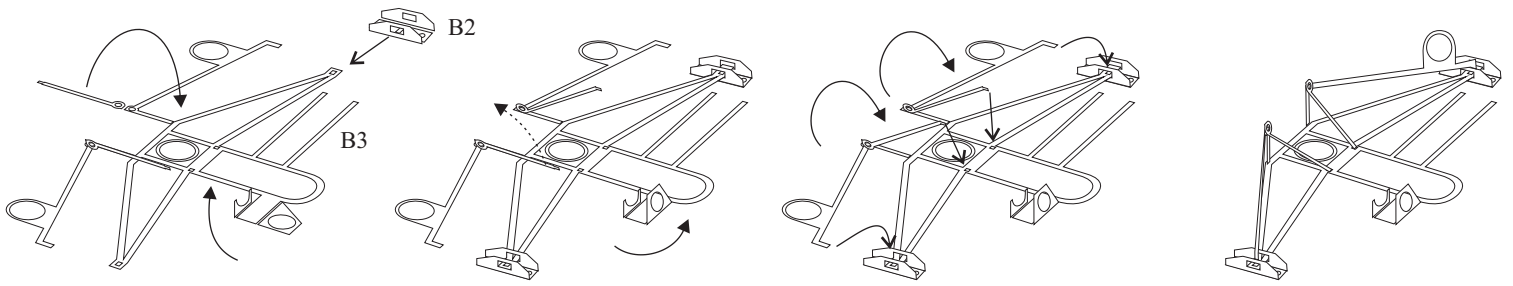
Vue de dessus pour positionnement /
Upside View for location

Make the gear rod using thin black wire, to fold and glue through P4



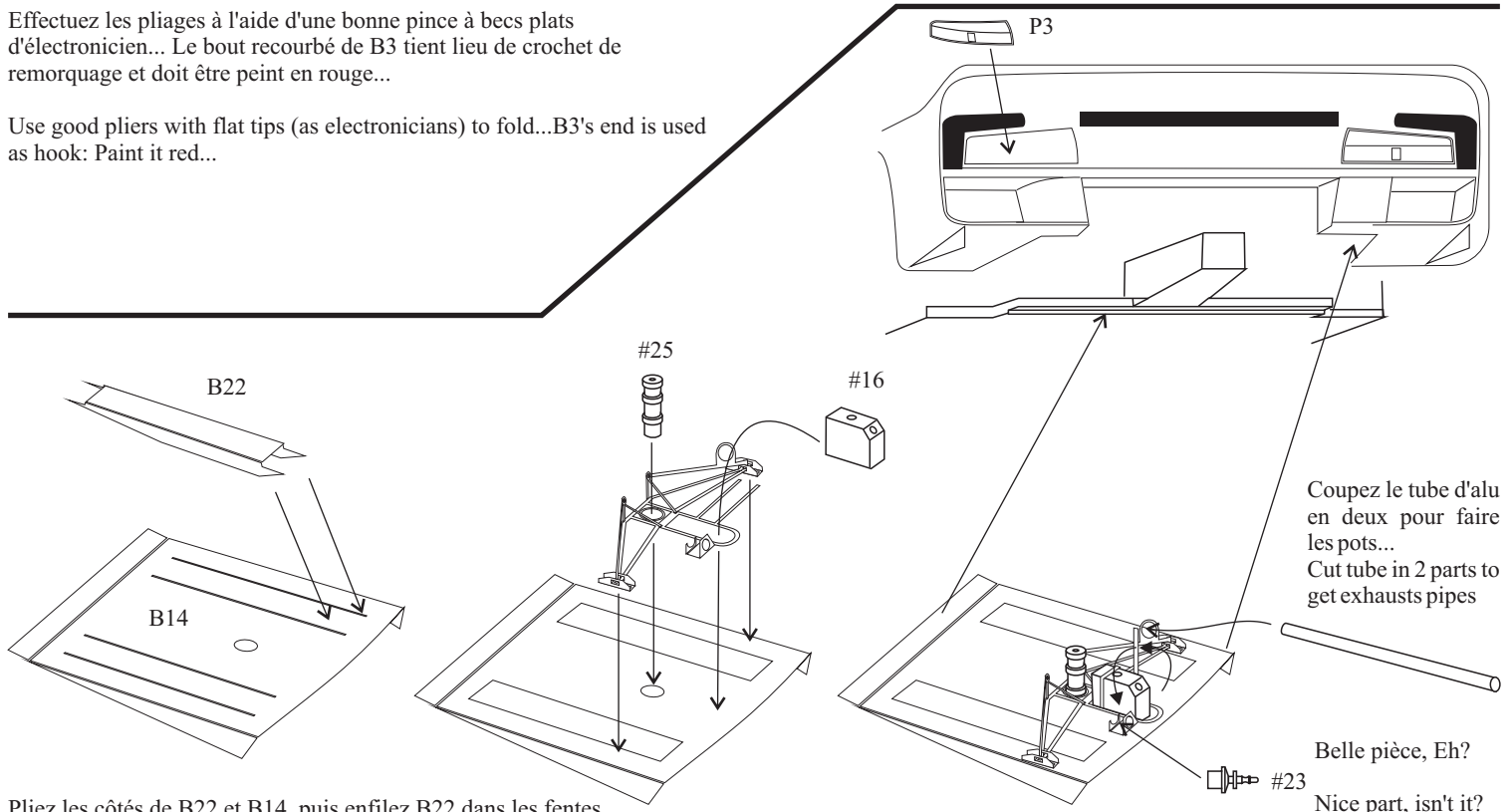
Préparez les ceintures avec du plomb de bouteille découpé en lanières que vous passez dans les boucles P7-12; Garnissez-en le siège que vous collez en place, après avoir fixé les montants latéraux d'arceau (Astuce: Faites pendre la ceinture gauche par-dessus l'arceau...).

Make the seat belts using lead from the cap of a bottle of good wine, or red adhesive tape. Fit with buckles P7-12. Glue seat onto chassis after side bars: You can put the LH belt over the bar, to got a real effect...



Effectuez les pliages à l'aide d'une bonne pince à becs plats d'électronicien... Le bout recourbé de B3 tient lieu de crochet de remorquage et doit être peint en rouge...

Use good pliers with flat tips (as electronics) to fold...B3's end is used as hook: Paint it red...



Pliez les côtés de B22 et B14, puis enfiler B22 dans les fentes de B14...
Fold sides of B22-B14, then thread b22 through B14 slots...

Amateurs de portes ouvertes:

Utilisez de la tige laiton de 1 mm pour fixer vos portes... Recouvrez l'intérieur de celles-ci de décal carbone, puis ajoutez les serrures (P21 sur la porte, P22 sur la caisse) et les poignées B8 et B24...

"Opened Doors":

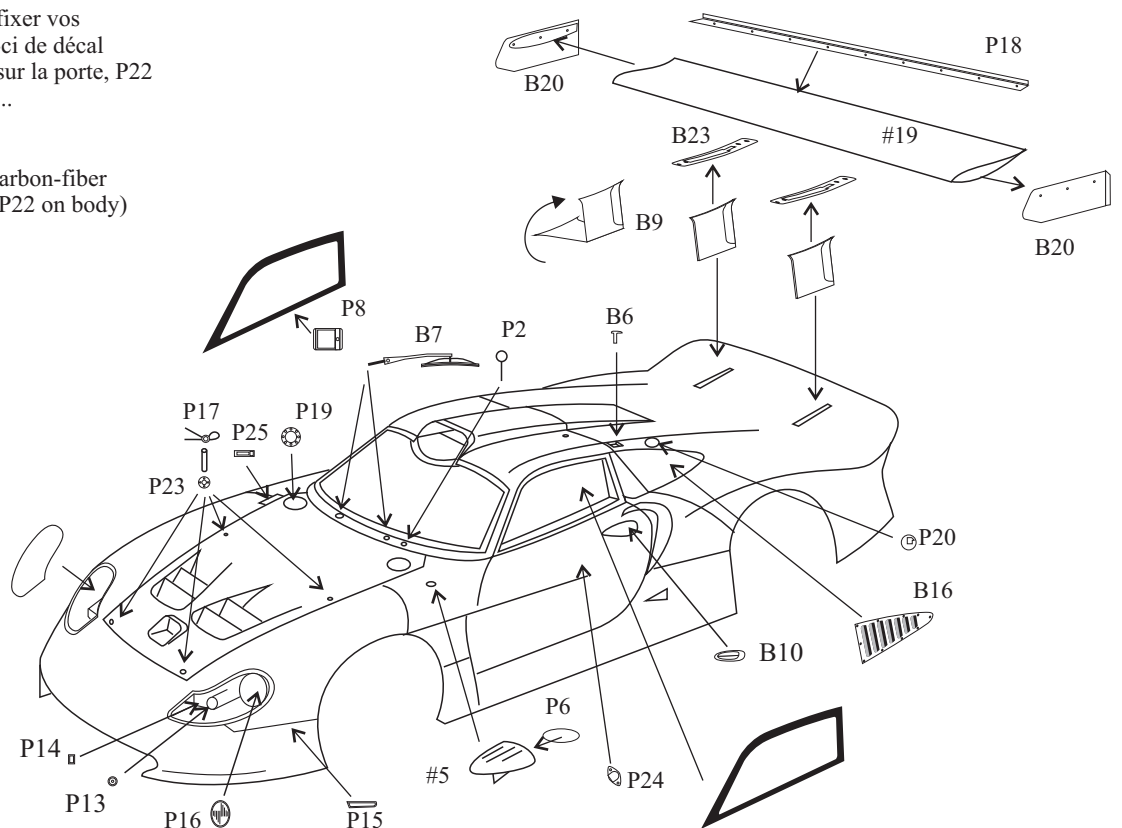
Use 1mm brass rod to fix doors...Add carbon-fiber decal on them, then fit with locks P21 (P22 on body) and handles B8&B24...

Attaches-capots:

Percez à 0.6mm, placez-y de la tige électrique (âme) et enfiler P23 et P17...

Fasteners:

Drill 0.6mm, fit with thin electrical wire, then thread on P23-P17...



CONSEILS DE MONTAGE

Vérifiez ce kit que vous avez entre les mains. Voyez par rapport au plan s'il ne manque aucune pièce. En supposant que cela ne soit pas le cas, inspectez minutieusement chaque pièce moulée, et entamez la préparation:

Ebavurez toutes les pièces ! Même celles «qui sont cachées», car elles peuvent, par un décalage inopportun, provoquer un mauvais assemblage du kit, qui vous amènerait à retoucher dans la masse une fois la voiture peinte, ce qui pourrait amener d'autres désagréments (le coup de fraise ou de lime malheureux, ou la belle tache de cyano, par exemple...)

Vérifiez que toutes les pièces s'adaptent entre elles parfaitement, sans trop de jeu, ni trop peu. En cas de besoin, rectifiez ! Attention aux pièces photodécoupées, particulièrement les entourages de vitres ou la calandre s'il y a, qui doivent rentrer dans les logements prévus à cet effet avec un peu de jeu, à cause de la peinture ! Percez les différents trous nécessaires à l'aide d'une mini-perceuse ou d'un porte-forets. Bouchez les bulles et comblez les interstices dus au moulage avec un mastic polyester de carrosserie style Sintofer (Pub gratuite!), limez et poncez les excédents, vérifiez, et comme c'est souvent le cas, rebouchez les traces restantes. Si celles-ci sont faibles, vous pouvez utiliser alors un mastic monocomposant (style Sintofinition, re-pub gratuite) plus fin et séchant vite.

A présent, il est conseillé de passer une première couche d'apprêt. Je ferai maintenant un distinguo entre les personnes utilisant une peinture en bombe façon Duplicolor et ceux pouvant se servir d'une laque carrosserie à l'aérographe, qui ajouteront simplement un produit anti-silicone dans leur peinture....

Utilisateurs d'aérosols : Dégraissez les pièces à peindre à l'eau savonneuse ou au Trichloréthylène; travaillez rapidement avec celui-ci, il attaque vite la résine! ne laissez surtout pas tremper les pièces, vous récupéreriez vite une maquette d'une composition de César! Ce dont nous ne sommes responsables en aucune façon...Si, malgré ce dégraissage soigneux, votre apprêt et/ou peinture ne tenait pas, ou faisait des auréoles, ne partez dans un accès de rage: Il suffit dans ce cas d'utiliser un sèche-cheveux que vous actionnez en même temps que vous passez votre apprêt en très, très fines couches: l'apprêt sèche alors pratiquement au contact de la voiture et emprisonne le silicone responsable de vos malheurs. Ensuite, poncez!

Passer 2 à 3 couches d'apprêt. Celui-ci est primordial car il permet à la fois de détecter les défauts de moulage ou de ponçage ayant échappé à votre oeil de lynx, et de fournir à la peinture un fond lisse et accrochant. Si des défauts apparaissent, poncez, bouchez, poncez à nouveau et repassez une couche d'apprêt; et ainsi de suite jusqu'à ce que l'état de surface du modèle soit parfait. Lorsque le modèle est parfaitement lisse et entièrement recouvert d'apprêt, vous pouvez peindre. Je ne peux à ce niveau vous conseiller de méthode, chacun a la sienne, forgée par sa propre expérience, et dépendant essentiellement de la marque de peinture utilisée... Une chose cependant: Pour obtenir un brillant parfait, il est nécessaire que lorsque vous finissez de peindre, le modèle ait un aspect brillant et lisse; si vous avez déjà de la «peau d'orange», vous la récupérez après séchage! Laissez sécher le plus longtemps possible, le résultat n'en sera que meilleur. La peinture durcissant convenablement, si vous avez des poussières, vous pourrez alors poncer au plus fin puis passer du polish pour retrouver le brillant initial; sinon, peinture à nouveau. Pour les peintures en deux tons, un minimum d'une semaine de séchage est préférable.

Maintenant, vous pouvez passer au montage proprement dit. Suivez les instructions du plan qui est là pour vous guider. Plusieurs colles peuvent être utilisées: Cyanoacrylate, néoprène ou epoxy pour les pièces lourdes ou soumises à des efforts, colle blanche pour les vitrages ou les petites photodécoups... Voire du vernis, tout peut servir! A vous de trouver le plus juste usage de chaque colle.

Pour les décalcomanies, utilisez de l'eau chaude (certains emploient même de l'eau très chaude), une petite éponge ou du papier absorbant, un sèche-cheveux...Et s'il le faut, des produits assouplissants du type Micro-Sol (Encore de la pub!), alcool à brûler, acide acétique, etc...Attention! Tous ces produits ne vont pas forcément bien avec toutes les marques de décalques, faites des essais!

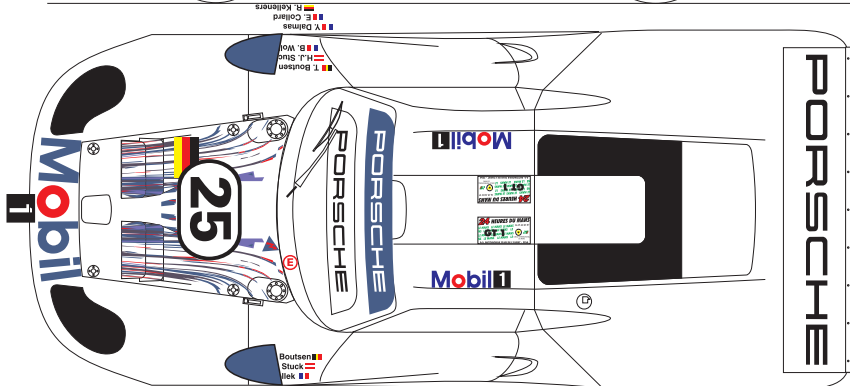
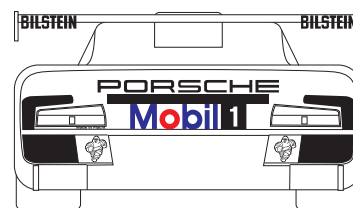
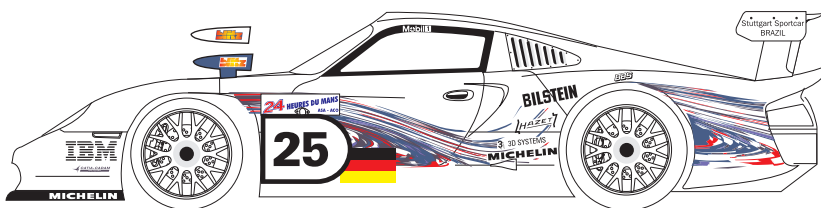
BUILDING INSTRUCTIONS

Check all parts against drawings and parts list, clean off any casting flash using a modelling knife, needle file and sandpaper. Drill out all location holes (see diameters on drawings). Fill up any resin bubble with a car body repair filler (two components). Test fit anything.

Paint parts prior to assembly, using automotive paint for the body. Begin with some fine coats of primer, sanding each of them to obtain a smooth surface before the final paint. In case of silicon problems (the paint doesn't adhere well): If you use a spray-gun or an airbrush, add an anti-silicon product to your primer and paint (ask your paint dealer). If you use aerosol paints, you need an hair-drier! Use it during priming: the primer need to immediately dry to avoid Silicon's work. The problem is : You now need three hands!! You can perhaps avoid those disagreements cleaning the parts before primer with soaped water or trichlorethylene (be careful with it, resin can become deformed).

Small parts should be brush painted using modelling paint. For lights (red & orange...), use a leaded glass window paint. Assemble the model following instructions, using a contact adhesive, cyanoacrylate, or quick-setting two-part epoxy glue. Some parts like vacformed headlight covers or small p/e parts could be fixed using a sensitive glue like Micro Liqui-Tape, even some wood paste .

Decals should be soaked in warm water, then slid into position and pressed down firmly using a soft absorbent cloth. In case of rough areas, your hair-drier could again help you to soft the decal, or you can use softeners.



n°25: Bandeau de pare-brise, bord de prise d'air et rétroviseurs bleus, feu de stand vert.

n°26: Bandeau de pare-brise et rétros blancs, feu de stand rouge

#25: Blue stripe on windscreen & air intake, blue mirrors. Pits light: Green

#26: White stripe on windscreen, white mirrors, red pits light.

